



Guía Digital de
Geometría Sagrada:
"El Lenguaje de la Creación":

Creado por Nico Ayun
[@geometria_sagrada_planetaria](https://www.instagram.com/geometria_sagrada_planetaria)

Índice

1. Introducción a la Geometría Sagrada y su Vínculo con la Naturaleza

Explica cómo la geometría sagrada se encuentra en la naturaleza y cómo ha sido una fuente de inspiración para la humanidad.

2. El Número Áureo y la Proporción Divina en la Naturaleza

Muestra ejemplos de cómo el Número Áureo se manifiesta en la disposición de las hojas en las plantas, las conchas de los caracoles y otras estructuras naturales.

3. La Flor de la Vida y su Reflejo en la Naturaleza

Explora cómo la Flor de la Vida se relaciona con la forma en que se desarrollan los patrones en los pétalos de las flores y en las estructuras de los cristales.

4. Los Sólidos Platónicos en la Naturaleza

Destaca cómo los sólidos platónicos se encuentran en minerales y cristales, así como en la forma en que se organizan las células en los seres vivos.

5. Geometría Sagrada y la Sanación Natural

Explora las prácticas de sanación basadas en la geometría sagrada que utilizan elementos naturales, como piedras y plantas.

6. Prácticas y Ejercicios Basados en la Naturaleza

Proporciona ejercicios que involucran la observación de la naturaleza y la creación de arte geométrico inspirado en los patrones naturales.

7. Conclusiones y Reflexiones: La Geometría Sagrada como un Regalo de la Naturaleza

Destaca cómo la geometría sagrada es una manifestación de la belleza y la sabiduría de la naturaleza y cómo su comprensión puede llevar a una mayor conexión con el mundo natural.

8. Cierre agradecimientos invitaciones



Introducción

En lo profundo de la naturaleza, donde los ríos murmuran secretos ancestrales y los árboles albergan la sabiduría de siglos, encontré la inspiración que cambió mi vida. Fue allí, entre los bosques que susurran sus cuentos al viento y las estrellas que titilan en la vastedad del cielo nocturno, donde empecé a vislumbrar una verdad oculta que trasciende nuestra percepción cotidiana.

Durante años, mi relación con la naturaleza fue más que un simple encuentro casual; fue un vínculo profundo y espiritual que me llevó a mirar más allá de las apariencias. Al observar detenidamente la disposición de las hojas en una rama, las espirales perfectas de las conchas de mar y los patrones en las alas de las mariposas, comencé a descubrir un lenguaje secreto inscrito en todas las formas de vida. Era la geometría sagrada, una manifestación divina que impregnaba cada rincón de nuestro mundo.

A medida que profundizaba en la exploración de esta geometría oculta, me di cuenta de que no estaba solo en mi asombro. A lo largo de la historia, civilizaciones antiguas y culturas de todo el mundo habían abrazado estos mismos patrones, reconociéndolos como sagrados y como una vía para comprender la realidad en su forma más profunda.



En este eBook, te invito a embarcarte en un viaje de descubrimiento, donde la geometría sagrada se revela como una llave para comprender la realidad en un nivel completamente nuevo. Juntos, exploraremos las formas y símbolos que han inspirado a la humanidad durante milenios, descubriremos cómo se manifiestan en la naturaleza y exploraremos sus aplicaciones en la arquitectura, el arte, la espiritualidad y la ciencia moderna.

La geometría sagrada, como un regalo de la naturaleza, nos conecta no solo con los patrones subyacentes del universo, sino también con una sabiduría ancestral que yace

latente en lo más profundo de nuestra propia conciencia. Te invito a abrir tu mente y tu corazón a este viaje, donde la belleza y la armonía de la naturaleza se entrelazan con la comprensión más profunda de la realidad. Juntos, exploraremos los misterios de las formas universales y su impacto en nuestra vida cotidiana.

Capítulo 1: La Geometría Sagrada y su Vínculo con la Naturaleza

La naturaleza, en su esplendor, es una manifestación asombrosa de la geometría sagrada. Desde las espirales de las galaxias hasta la disposición de las hojas en una rama, la geometría sagrada está presente en todas partes. En este capítulo introductorio, exploraremos la interconexión profunda entre la geometría sagrada y la naturaleza, revelando cómo esta antigua disciplina es una manifestación de los patrones subyacentes que gobiernan nuestro mundo.

1.1 Los Patrones en la Naturaleza

La naturaleza es una maestra silenciosa que nos susurra sus secretos a través de patrones geométricos intrincados que se repiten a lo largo de su vasto tapiz. Desde los microscópicos hasta los macroscópicos, estos patrones se manifiestan en todos los rincones del mundo natural, revelando una profunda interconexión en la creación. Estos patrones no son accidentales ni aleatorios; son el lenguaje de la geometría sagrada que subyace en todo lo que vemos a nuestro alrededor.

Uno de los patrones geométricos más notables y omnipresentes en la naturaleza es la espiral. Desde la disposición de las semillas en el capullo de un girasol hasta las galaxias que se desenvuelven en el vasto universo, las espirales son testigos de un principio fundamental: la expansión y el crecimiento. La espiral áurea, relacionada con el Número Áureo, se encuentra en los caparazones de los caracoles marinos, en las proporciones de la forma en que se enrolla una planta trepadora y en la disposición de las hojas de las plantas que buscan la luz del sol.



Los fractales son otro ejemplo sorprendente de patrones geométricos en la naturaleza. Estas estructuras matemáticas se repiten infinitamente a diferentes escalas, creando una belleza y complejidad sin fin. Un ejemplo clásico es el helecho fractal, donde cada fronda se divide en partes más pequeñas, cada una de las cuales replica la forma general del helecho. Los copos de nieve también son ejemplos notables de fractales, con sus diseños únicos que se repiten en cada cristal.

Además de las espirales y los fractales, los patrones hexagonales se manifiestan en la naturaleza de manera asombrosa. En las colmenas de abejas, las celdas hexagonales se forman de manera eficiente para almacenar miel y polen. Los cristales de nieve a menudo adoptan estructuras hexagonales en sus delicados diseños. Los átomos de carbono en moléculas orgánicas también se

organizan en patrones hexagonales, un recordatorio de cómo la geometría sagrada está profundamente arraigada en la química de la vida.

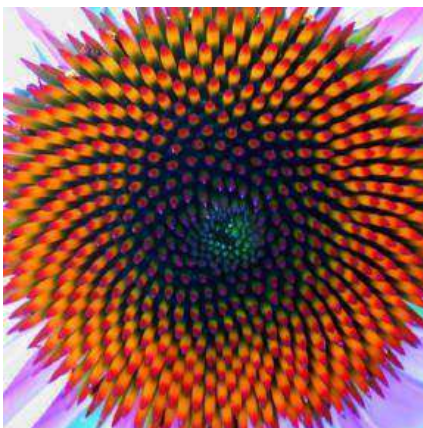
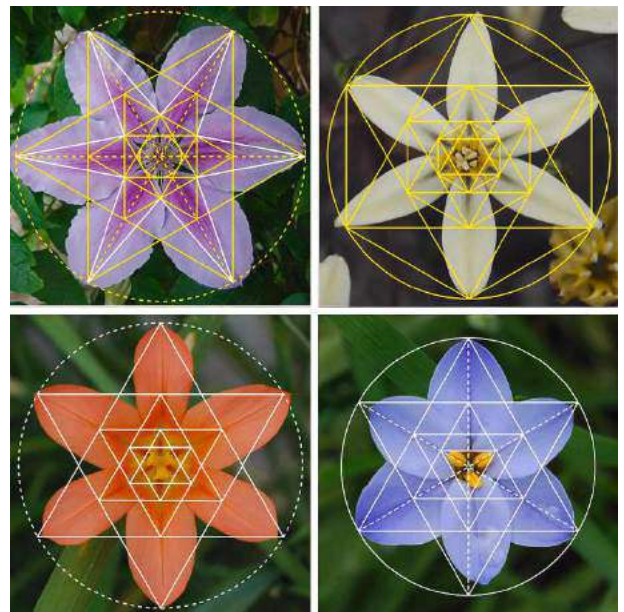
Estos patrones geométricos, lejos de ser simples curiosidades naturales, nos revelan una verdad más profunda. Nos muestran cómo la geometría sagrada es la base misma de la creación, un lenguaje universal que trasciende las barreras del tiempo y el espacio. La geometría sagrada en la naturaleza nos invita a contemplar la belleza y la armonía de nuestro mundo y, al hacerlo, nos guía hacia una comprensión más profunda de la realidad que nos rodea y de nosotros mismos.

1.2 La Geometría Sagrada en las Plantas

Las plantas, criaturas de asombrosa elegancia y belleza, son portadoras silenciosas de la geometría sagrada en la naturaleza. Mis paseos a través de bosques frondosos y campos florecientes me llevaron a contemplar la complejidad intrincada que se despliega ante nuestros ojos, oculta en cada hoja, en cada pétalo, en cada raíz.

Observé cómo las hojas se desplegaban en espirales perfectas, siguiendo patrones matemáticos precisos. Las espirales, que recordaban a las conchas de los caracoles y las galaxias espirales del cosmos, eran un recordatorio de que la naturaleza tenía sus propias leyes secretas.

Así, me encontré con la espiral áurea, que estaba relacionada con el Número Áureo, una constante matemática que aparece repetidamente en la naturaleza. La forma en que las hojas se acomodaban para capturar la luz del sol, optimizando su crecimiento, parecía un tributo a la sabiduría oculta en la geometría sagrada.



Mis exploraciones me llevaron a descubrir la presencia de la Flor de la Vida en las formas de las flores, especialmente en la planta del lirio acuático. Sus hojas flotantes revelaban patrones circulares interconectados, un diseño que se encontraba en muchas culturas antiguas como un símbolo de vida y creación. La alcachofa, con sus espinas y flores organizadas según patrones de la Flor de la Vida, también me intrigó profundamente. En la antigüedad, estas plantas eran consideradas sagradas, y ahora podía ver por qué.

La geometría sagrada en las plantas no se limita a patrones circulares; también se manifiesta en las proporciones precisas de cómo las hojas y los pétalos se distribuyen en relación con el centro de la planta.

Descubrí cómo la disposición de las hojas en una rama seguía una serie numérica conocida como la "sucesión de Fibonacci". Esta serie matemática, relacionada con el Número Áureo, parecía guiar el crecimiento de las plantas de manera eficiente y armoniosa.

A medida que profundizaba en la conexión entre la geometría sagrada y la flora, comenzaba a comprender que no se trataba simplemente de una cuestión estética o curiosidad natural. Estos patrones revelaban la profunda interconexión entre todas las formas de vida y cómo la geometría sagrada era una parte fundamental de la creación. Mi exploración apenas estaba comenzando, y sabía que había mucho más que aprender sobre los misterios de la geometría sagrada en la naturaleza.

La Geometría en la Fauna

El reino animal, con su diversidad deslumbrante, también se convirtió en un testimonio vivo de la geometría sagrada en mi búsqueda por comprender el mundo que me rodea. Las criaturas que habitaban los bosques, los ríos y los cielos llevaban en sí mismas los patrones divinos que se repetían a lo largo de la naturaleza.

Los caracoles, seres aparentemente simples y humildes, se revelaron como portadores de una geometría sagrada fascinante. Sus caparazones en espiral, con cada vuelta perfectamente equilibrada y proporcional a la anterior, seguían el patrón de la espiral áurea, relacionada con el Número Áureo. Al observar sus caparazones, me di cuenta de que cada caracol estaba esculpido por las mismas leyes matemáticas que moldeaban las galaxias en el universo.

Luego, mi atención se dirigió hacia el reino de las mariposas, criaturas de inmensa belleza y fragilidad. Sus alas desplegaban patrones intrincados y colores deslumbrantes, siguiendo proporciones áureas y patrones fractales. En cada detalle de sus alas, pude ver la influencia de la geometría sagrada. Los fractales, esas estructuras geométricas que se repiten infinitamente a diferentes escalas, se manifestaban en la minuciosidad de cada diseño.



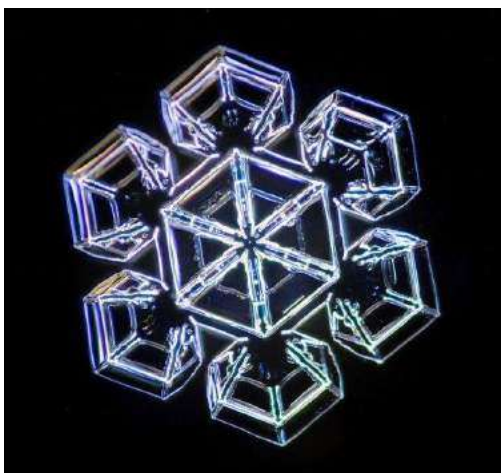
La mariposa, con su ciclo de vida que incluía la metamorfosis, se convirtió en un símbolo de transformación y evolución. La geometría sagrada que se revelaba en sus alas era un reflejo de la misma transformación que experimentamos en nuestras vidas.

El mundo acuático también albergaba maravillas geométricas. Los peces, con sus escamas hexagonales, eran ejemplos asombrosos de cómo la geometría sagrada influía en la anatomía de los seres vivos. Estas escamas, organizadas en patrones hexagonales, ofrecían protección y

eficiencia hidrodinámica. Los patrones en las escamas recordaban la armonía de los sólidos platónicos y revelaban una conexión profunda entre la geometría y la vida en el agua.

Las revelaciones en el reino animal me recordaron que la geometría sagrada no era simplemente una curiosidad natural; era un lenguaje que todos los seres vivos compartían, un vínculo invisible que conectaba a la creación en sus diversas formas. Mis exploraciones apenas habían comenzado, y la geometría sagrada en la fauna prometía desvelar más secretos y misterios en el fascinante tapiz de la naturaleza.

Los Fenómenos Naturales y la Geometría Sagrada



Mi búsqueda de la geometría sagrada me llevó a observar los fenómenos naturales que se desplegaban ante mis ojos, recordándome una vez más la presencia constante de esta antigua disciplina en todas partes de la naturaleza.

Me encontraba ante una nevada, viendo cómo los copos de nieve caían del cielo. Cada copo de nieve, con su estructura única y delicada, era un recordatorio asombroso de la geometría sagrada. A medida que observaba esos cristales de hielo, me di cuenta de cómo sus patrones hexagonales se repetían en cada uno, y cómo cada uno era una obra maestra geométrica en sí mismo.

Los copos de nieve no eran la única manifestación de la geometría sagrada en los fenómenos naturales. Miré el agua en un lago tranquilo, y las ondas que se formaban en su superficie parecían seguir patrones geométricos precisos. Cada onda se desplazaba en armonía, creando un mosaico de patrones que se extendían por toda la superficie del agua.

Los fenómenos naturales eran una fuente inagotable de maravilla y asombro, y cada uno de ellos llevaba en sí mismo la firma de la geometría sagrada. Desde los patrones en las conchas de los caracoles hasta las espirales en las galaxias distantes, los secretos de esta antigua disciplina se revelaban en cada rincón de nuestro mundo.



Me di cuenta de que estos fenómenos naturales no eran solo manifestaciones aleatorias de la naturaleza, sino manifestaciones de la profunda interconexión que existía entre la geometría sagrada y la creación. Mis observaciones de estos fenómenos me llevaron a comprender que la geometría sagrada no solo era un estudio abstracto, sino una fuerza viva que daba forma a la realidad que experimentamos en nuestro día a día.

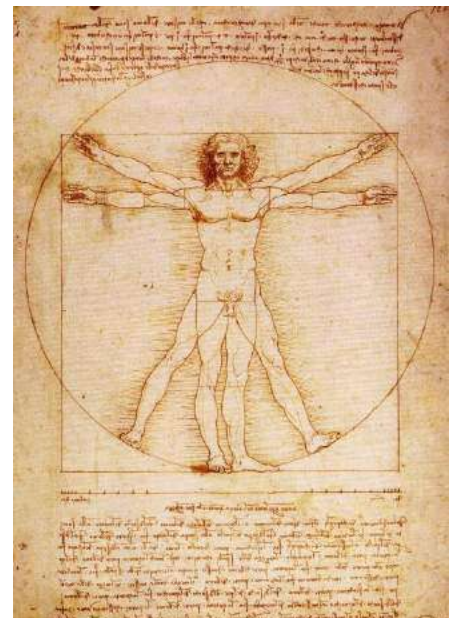


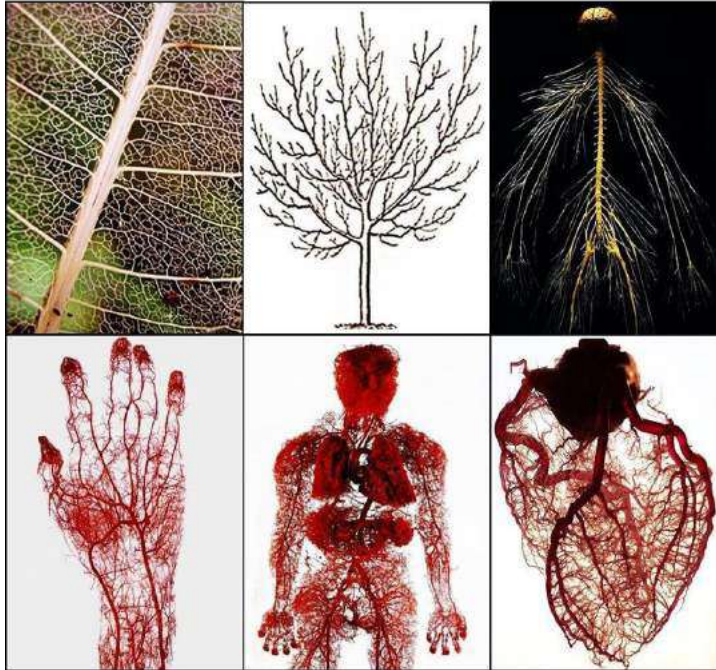
Cada vez que miraba los copos de nieve caer o las ondas en el agua, recordaba que la geometría sagrada estaba presente en cada aspecto de la naturaleza, recordándome la belleza y la armonía intrínseca de nuestro mundo. Mis exploraciones estaban lejos de haber terminado, pero ya había comenzado a entender que la geometría sagrada era más que una teoría; era una realidad tangible que se extendía desde las cumbres de las montañas hasta las profundidades de los océanos.

La Inspiración Humana en la Naturaleza

Mis exploraciones en la búsqueda de la geometría sagrada me llevaron a contemplar cómo los seres humanos han encontrado inspiración en la naturaleza a lo largo de los siglos. Esta inspiración no solo se encuentra en los patrones geométricos intrincados que se manifiestan en el mundo natural, sino también en cómo los humanos han aplicado estos patrones en su arte, arquitectura y creación.

Un ejemplo destacado de esta inspiración se encuentra en la arquitectura de las antiguas civilizaciones. Los egipcios, por ejemplo, construyeron sus pirámides siguiendo proporciones áureas y patrones geométricos que reflejaban la geometría sagrada de la naturaleza. Las pirámides se alzaban como monumentos a la divinidad, recordándonos cómo los patrones de la naturaleza se convirtieron en el lenguaje arquitectónico de la espiritualidad.





En la Grecia clásica, los arquitectos y escultores se inspiraron en la geometría sagrada para crear obras maestras que han perdurado a lo largo de los siglos. El Partenón en Atenas, con sus columnas y proporciones precisas, seguía patrones geométricos que se encontraban en la naturaleza. Los griegos creían que al imitar la belleza y la armonía de la naturaleza en sus creaciones, estaban honrando a los dioses.

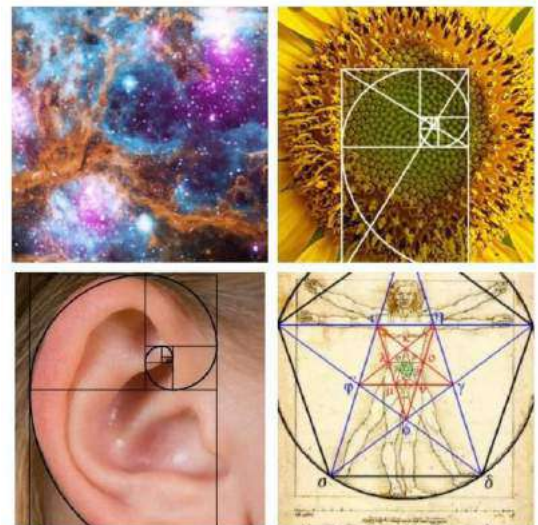
La inspiración en la naturaleza también se reflejaba en el arte. Los artistas renacentistas, como Leonardo da Vinci, observaron detenidamente los patrones de la naturaleza, desde las espirales en los caparzones de los caracoles hasta

las proporciones áureas en las hojas y las flores. Estas observaciones se plasmaron en sus obras maestras, como las ilustraciones de Leonardo sobre la proporción áurea y el famoso "Hombre de Vitruvio".

La conexión entre la geometría sagrada y la creatividad humana no se detuvo en el arte y la arquitectura. También se reflejaba en la música, la danza y la literatura. Los compositores como Johann Sebastian Bach utilizaban patrones matemáticos y geométricos en sus composiciones musicales, creando obras que resonaban con una belleza divina.

En la literatura, autores como Dante Alighieri exploraron la geometría sagrada en su "Divina Comedia", donde la espiral áurea y las proporciones áureas se utilizaban para representar la estructura del viaje del alma a través del Infierno, el Purgatorio y el Paraíso.

Mis propias exploraciones me llevaron a darme cuenta de cómo esta conexión entre la geometría sagrada y la creatividad humana trasciende el tiempo y la cultura. Al observar cómo los seres humanos han encontrado inspiración en la naturaleza y sus patrones, también encontré una fuente de inspiración en mi propia búsqueda de comprender y compartir la geometría sagrada.



La geometría sagrada se convirtió en un lenguaje universal que unía la creatividad humana con la creación misma. En cada expresión artística, en cada estructura arquitectónica, veía una manifestación de la profunda conexión entre la humanidad y la geometría sagrada de la naturaleza. Mis exploraciones continuaban, alimentadas por la inspiración que encontraba en esta interconexión eterna.

www.nicoayun.cl

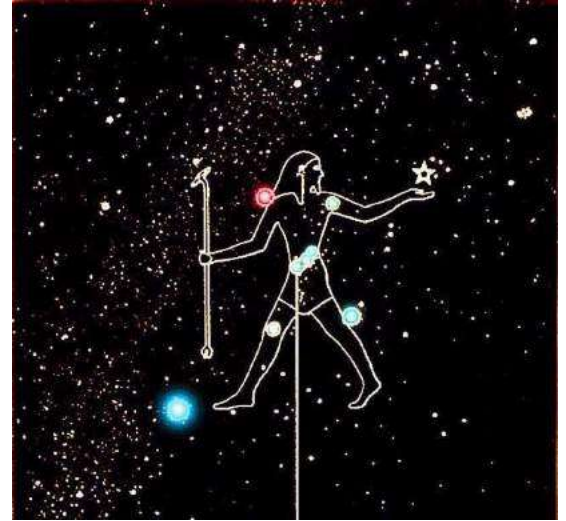
Instagram-Facebook-Youtube | Geometria Sagrada Planetaria |

El Firmamento y las Estrellas

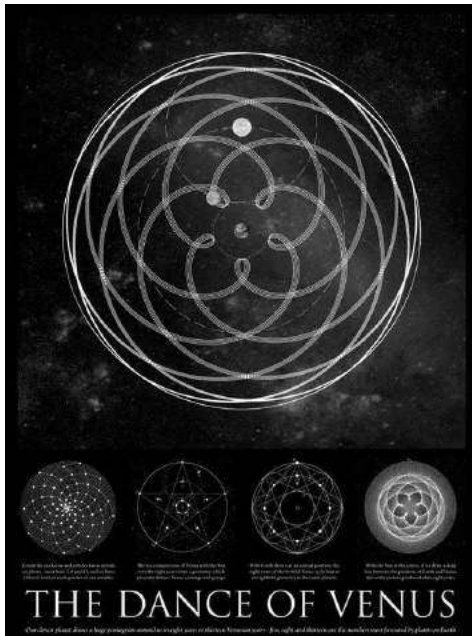
Una noche, mientras observaba el firmamento, me sentí inmerso en un vasto tapiz de luz que parecía trascender el tiempo y el espacio. El cielo estrellado se convirtió en el lienzo donde la geometría sagrada se revelaba en su máxima expresión.

A medida que contemplaba las estrellas brillantes, pude ver cómo se organizaban en constelaciones que seguían patrones geométricos asombrosos. Las líneas imaginarias que conectaban las estrellas formaban triángulos, cuadrados y otras formas geométricas, como si el universo mismo estuviera tejiendo un patrón divino en el cielo.

Las estrellas parecían bailar en armonía, siguiendo trayectorias precisas que recordaban la perfección de las órbitas planetarias. Los antiguos astrónomos habían trazado estas trayectorias y descubierto las relaciones matemáticas que gobernaban el movimiento de los cuerpos celestes. Eran como las notas de una sinfonía cósmica, cada una en su lugar adecuado, creando una melodía que resonaba en lo más profundo de mi ser.



La geometría sagrada también se manifestaba en los patrones de las estrellas en el cielo nocturno. Las constelaciones, como Orión con sus tres estrellas alineadas o el Triángulo de Verano, eran representaciones visuales de figuras geométricas. Me di cuenta de que estas estrellas no solo eran puntos de luz en el cielo, sino que también eran símbolos que conectaban la tierra con el cosmos.



La Luna, nuestro satélite celestial más cercano, también desvelaba su propia conexión con la geometría sagrada. Sus fases, desde la luna nueva hasta la llena, seguían un patrón cíclico que recordaba a la espiral áurea y a las proporciones áureas. La Luna, como una luminosa esfera en el cielo nocturno, era un recordatorio constante de cómo la geometría sagrada estaba presente en nuestros cuerpos celestes más cercanos.

En esa noche estrellada, mientras contemplaba el universo en expansión, comprendí que la geometría sagrada no se limitaba a la Tierra, sino que se extendía mucho más allá, hacia los confines del espacio. La conexión entre la geometría sagrada y el firmamento era un recordatorio de que éramos parte de un cosmos ordenado y armónico, y que nuestras vidas estaban intrínsecamente entrelazadas con los patrones divinos que tejían el universo.

Esa noche, bajo el manto estrellado, experimenté una profunda sensación de asombro y humildad. Me di cuenta de que mi búsqueda de la geometría sagrada estaba lejos de ser solo una

www.nicoayun.cl

Instagram-Facebook-Youtube | Geometria Sagrada Planetaria |

exploración intelectual; era una búsqueda espiritual que me conectaba con la inmensidad del cosmos y con la profunda sabiduría que yacía en su orden y armonía. Mis ojos se alzaron hacia las estrellas, y su luz parecía contener las respuestas a preguntas que aún no había formulado.

Capítulo 2: El Número Áureo y la Proporción Divina en la Naturaleza

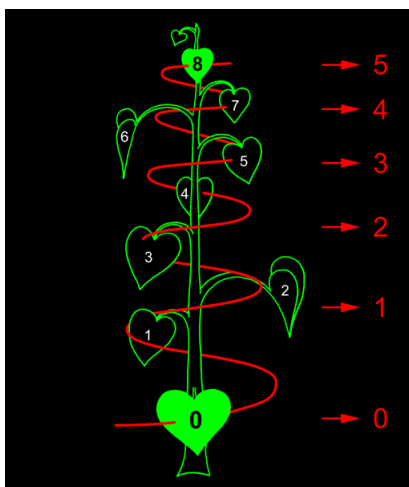
A medida que profundizaba en mi exploración de la geometría sagrada, no pude evitar sumergirme en el fascinante mundo del Número Áureo, también conocido como Phi (ϕ). Este número, representado por la letra griega ϕ , es una constante matemática misteriosa que se encuentra en la naturaleza de maneras asombrosas.

Mi viaje hacia el entendimiento del Número Áureo comenzó con la observación de cómo se manifiesta en las plantas. En el capítulo anterior, ya había descubierto cómo las hojas se distribuyen en relación con el centro de la planta siguiendo patrones que se ajustan a esta proporción áurea. Las plantas utilizan esta disposición para maximizar la captura de luz solar y, en consecuencia, su crecimiento.

Pero la influencia del Número Áureo no se detiene en las plantas; se extiende a otros aspectos de la naturaleza. Por ejemplo, en la disposición de las ramas en los árboles o en los pétalos de las flores, pude ver cómo este número divino guiaba el crecimiento y la simetría en el mundo vegetal.



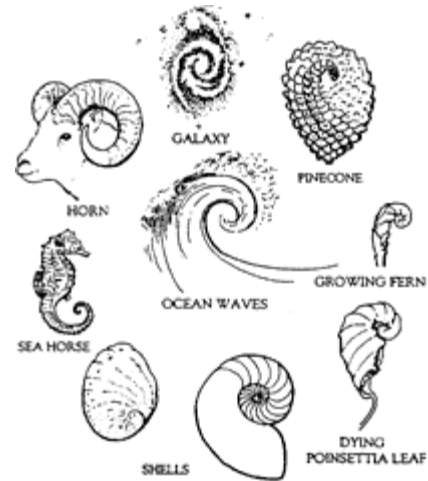
En el reino animal, también encontré indicios del Número Áureo. Al observar la espiral perfecta en la concha de un caracol o el patrón de escamas en un pez, me di cuenta de que estas criaturas seguían proporciones basadas en ϕ . La naturaleza misma parecía estar sintonizada con este número, como si fuera una firma matemática de la creación.



La presencia del Número Áureo no se limita a la Tierra; se extiende al cielo estrellado. Las constelaciones en el firmamento a menudo siguen proporciones que son aproximadamente iguales a ϕ . Las espirales galácticas, como la Vía Láctea, también muestran un parecido asombroso con la espiral áurea.

A medida que profundizaba en mi comprensión del Número Áureo y su influencia en la naturaleza, me di cuenta de que esta constante matemática era más que una mera coincidencia. Era un reflejo de la armonía y la belleza que subyacen en nuestro universo, una prueba de que la geometría sagrada es la clave para desentrañar los misterios de la creación.

Mi viaje hacia el entendimiento de la geometría sagrada continuaba, y el Número Áureo se había convertido en una brújula que me guiaba a través de un paisaje de proporciones divinas en la naturaleza. Era un recordatorio de que la belleza y la perfección geométrica están en todas partes, esperando ser descubiertas por aquellos dispuestos a mirar con ojos asombrados y curiosos.

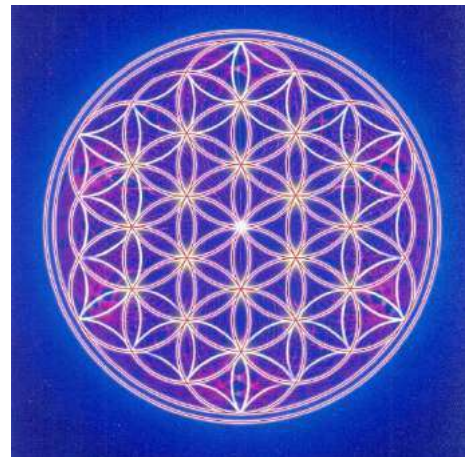


Capítulo 3: La Flor de la Vida y su Reflejo en la Naturaleza

A lo largo de los siglos y a lo largo de diferentes culturas, ha existido un símbolo que ha cautivado la mente y el espíritu de aquellos que lo han contemplado. Este símbolo es la "Flor de la Vida," una expresión geométrica de una belleza y significado profundos.

Misteriosa y fascinante, la Flor de la Vida es un patrón compuesto por múltiples círculos que se entrelazan y se superponen de manera precisa. En su forma más simple, consta de siete círculos, pero puede expandirse infinitamente a medida que se agregan más círculos. Su apariencia recuerda a una flor o a una rosa de múltiples pétalos, de ahí su nombre.

Lo que hace que la Flor de la Vida sea tan especial no es solo su estructura geométrica, sino el profundo significado espiritual que se le atribuye. A lo largo de la historia, se ha encontrado en antiguas inscripciones en templos, en manuscritos sagrados y en obras de arte de culturas que abarcan el tiempo y el espacio, desde Egipto y Grecia hasta Asia y América. En cada una de estas culturas, la Flor de la Vida ha sido venerada como un símbolo sagrado que representa la creación y la unidad.



Se cree que la Flor de la Vida es un testimonio visual de la creación divina, un patrón que subyace en toda la manifestación del universo. Cada círculo que forma la Flor de la Vida simboliza una etapa en el proceso de creación. A medida que se expanden y se conectan, representan la interconexión y la unidad de toda la vida en el cosmos.

En muchas tradiciones espirituales y filosofías antiguas, la Flor de la Vida se considera un recordatorio de que todo está conectado en el tejido del universo. Es un símbolo de la unidad esencial de toda la creación, una expresión visual de la divinidad en la geometría. Se ha utilizado

en meditaciones y prácticas espirituales como una herramienta para conectarse con la esencia de la creación y la conciencia universal.

La presencia de la Flor de la Vida en la naturaleza es un recordatorio constante de su papel en la creación y la belleza que encontramos a nuestro alrededor. Cada pétalo en una flor, cada hoja en un árbol, y cada cristal en la tierra parece llevar la firma de esta geometría sagrada. La Flor de la Vida nos insta a reconocer la presencia de lo divino en nuestro entorno y a apreciar la profunda armonía que subyace en la creación.

Este símbolo, antiguo y eterno, nos invita a reflexionar sobre nuestra conexión con el cosmos y a recordar que somos parte de un tapiz cósmico más grande. En los siguientes puntos, exploraremos cómo la Flor de la Vida se manifiesta en la naturaleza misma, desde los pétalos de las flores hasta las estructuras cristalinas, revelando la armonía y la belleza que yacen en lo más profundo de nuestro mundo natural.



Los Pétalos de las Flores y la Flor de la Vida

La naturaleza es un maestro de la geometría sagrada, y uno de los ejemplos más visibles de esta conexión es la disposición de los pétalos en muchas flores. Este fenómeno es particularmente asombroso, ya que la disposición de los pétalos en muchas flores sigue patrones que se asemejan a la Flor de la Vida, una geometría sagrada que hemos explorado anteriormente.

Uno de los ejemplos más conocidos es el de las flores que tienen un número específico de pétalos relacionados con la Flor de la Vida. Por ejemplo, algunas flores pueden tener 3, 5, 8 o incluso 13 pétalos. Estos números están relacionados con la secuencia de Fibonacci, que es una serie matemática en la que cada número es la suma de los dos anteriores. Lo notable es que a medida que avanzamos en esta secuencia, la relación entre el número de pétalos en un nivel y el número en el nivel siguiente se acerca cada vez más al valor del Número Áureo, representado por la letra griega ϕ .

La secuencia de Fibonacci y el Número Áureo están estrechamente relacionados, y se cree que son fundamentales en la geometría subyacente de la naturaleza. Esta relación entre los números de Fibonacci y la disposición de los pétalos en las flores es un ejemplo impresionante de cómo la geometría sagrada se manifiesta en la naturaleza. Estos patrones no son meras coincidencias, sino indicativos de un orden matemático subyacente que guía el crecimiento y la belleza de las plantas.

La disposición de los pétalos en espirales que siguen la secuencia de Fibonacci también es común en muchas flores, como el girasol. Esto crea una estructura que se asemeja a una espiral áurea, que es una manifestación de la Proporción Áurea en la naturaleza. La Proporción Áurea, relacionada con el Número Áureo, es conocida por su belleza y armonía, y se cree que está intrínsecamente relacionada con la estética y la perfección en la naturaleza.



Estos patrones en los pétalos de las flores nos recuerdan que la geometría sagrada no es solo una abstracción matemática, sino una parte integral de la belleza y la armonía que encontramos en la naturaleza. La interconexión entre la disposición de los pétalos y los principios geométricos subyacentes sugiere una profunda relación entre el mundo vegetal y los patrones divinos de la creación. La Flor de la Vida se manifiesta en cada pétalo, recordándonos la presencia de lo sagrado en el mundo natural que nos rodea.

La Geometría de los Cristales

La geometría sagrada no solo se manifiesta en la disposición de los pétalos de las flores, sino que también se encuentra en las estructuras cristalinas de la naturaleza. Los cristales, con su formación ordenada y simetría perfecta, ofrecen otro ejemplo sorprendente de cómo la Flor de la Vida y otras geometrías sagradas están intrínsecamente vinculadas a la creación y la belleza en el mundo natural.



La estructura atómica de los cristales es altamente ordenada y repetitiva, lo que resulta en patrones geométricos que recuerdan a la Flor de la Vida. Un ejemplo notable es la formación de cristales en pirámides, que refleja una geometría que se asemeja a la disposición de los triángulos en la Flor de la Vida. Esta disposición geométrica en los cristales ha intrigado tanto a científicos como a espiritualistas a lo largo de la historia.



Un ejemplo icónico de la conexión entre los cristales y la geometría sagrada es el cuarzo. Los cristales de cuarzo tienen una estructura de celosía, donde las unidades básicas se repiten en un patrón hexagonal. Esta disposición hexagonal es una manifestación de la geometría sagrada, ya que el hexágono es un componente fundamental de muchas formas geométricas divinas, incluyendo la Flor de la Vida.

Los cristales también pueden crecer en formas específicas que siguen patrones geométricos. Los cristales de cuarzo, por ejemplo, a menudo crecen en forma de prismas con caras triangulares, lo que refleja la presencia de la geometría sagrada en su formación. Además, las caras de los cristales pueden exhibir ángulos y proporciones que se relacionan con números como el Número Áureo, lo que añade un elemento adicional de misterio y significado a su estructura.

La conexión entre la geometría sagrada y los cristales no se limita a su estructura física, sino que también se extiende a las propiedades espirituales que se les atribuyen. Muchas culturas y tradiciones espirituales han considerado a los cristales como portadores de energía y propiedades curativas. Se cree que la estructura ordenada de los cristales

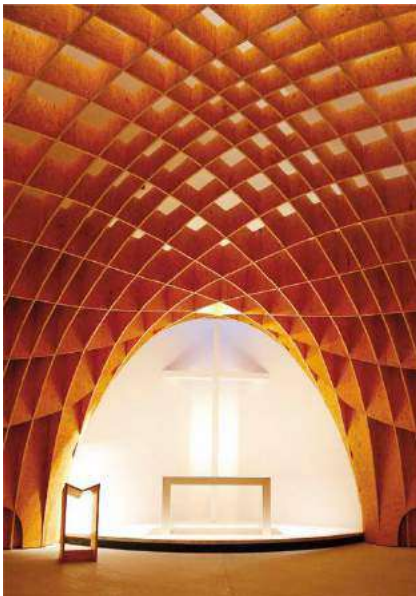


los hace resonar en una frecuencia particular que puede influir en el equilibrio y el bienestar de las personas.

En resumen, los cristales son un ejemplo fascinante de cómo la geometría sagrada se manifiesta en la naturaleza. Su estructura altamente ordenada y sus propiedades espirituales han llevado a la creencia en su poder y significado a lo largo de la historia. Al explorar la conexión entre la Flor de la Vida y los cristales, comenzamos a ver cómo esta geometría sagrada está arraigada profundamente en la creación y en las manifestaciones más hermosas y asombrosas de la naturaleza.



"La Inspiración Humana en la Naturaleza,"



Cada vez que los seres humanos se sumergen en la contemplación de la naturaleza, encuentran inspiración en su belleza y complejidad. Desde el alba de la humanidad, hemos buscado respuestas en los patrones y ciclos que dan forma a nuestro entorno natural. Pero también hemos encontrado inspiración en esos patrones, y hemos llevado esa inspiración a nuestras creaciones, desde el arte y la arquitectura hasta la ciencia y la espiritualidad.

La geometría sagrada presente en la naturaleza, en particular la Flor de la Vida, ha sido un faro de creatividad y significado para la humanidad a lo largo de la historia. Artistas de todas las culturas han encontrado en los patrones de la Flor de la Vida una fuente inagotable de simetría y armonía. Sus proporciones divinas y su belleza intrínseca han adornado templos, mosaicos, tapices y esculturas.

La arquitectura también ha sido influenciada por la geometría sagrada presente en la naturaleza. Desde las antiguas catedrales góticas hasta los modernos rascacielos, los arquitectos han incorporado patrones basados en la Flor de la Vida en sus diseños. Esto no solo aporta una sensación de armonía visual, sino que también se cree que infunde los espacios con una energía especial.



En la ciencia, los patrones de la naturaleza han sido una fuente de fascinación y estudio. Científicos y matemáticos han investigado cómo las geometrías sagradas como la Flor de la Vida influyen en la física, la biología y la química.

La relación entre los patrones naturales y las leyes matemáticas ha sido un tema de investigación y asombro constante.

La espiritualidad también ha encontrado en la naturaleza y sus patrones geométricos una fuente de profunda reflexión.

Desde las antiguas tradiciones de la India, donde la Flor de la Vida se asocia con la creación y la energía divina, hasta las prácticas contemporáneas de meditación y sanación, los patrones naturales se consideran una ventana hacia la espiritualidad y la conexión con el cosmos.

La inspiración humana en la naturaleza es un testimonio de la profunda interconexión entre nosotros y el mundo que nos rodea. Cuando nos sumergimos en la contemplación de los patrones de la geometría sagrada presentes en la naturaleza, nos sumergimos en una fuente infinita de creatividad, significado y comprensión.



En cada obra de arte, cada edificio y cada avance científico, vemos la influencia de la belleza y la armonía que encontramos en la naturaleza, una belleza que nos conecta con la divinidad y la esencia misma de la creación.

"La Profundidad Espiritual de la Flor de la Vida,"

Cada vez que contemplamos la belleza de la naturaleza y las geometrías sagradas que se manifiestan en ella, nos encontramos con un puente hacia lo trascendental, hacia el ámbito espiritual de la existencia. La Flor de la Vida, como un símbolo geométrico que se revela en las formas de las flores, en la disposición de los pétalos y en las estructuras cristalinas, lleva consigo una profundidad espiritual que ha intrigado a filósofos, místicos y buscadores espirituales a lo largo de la historia.

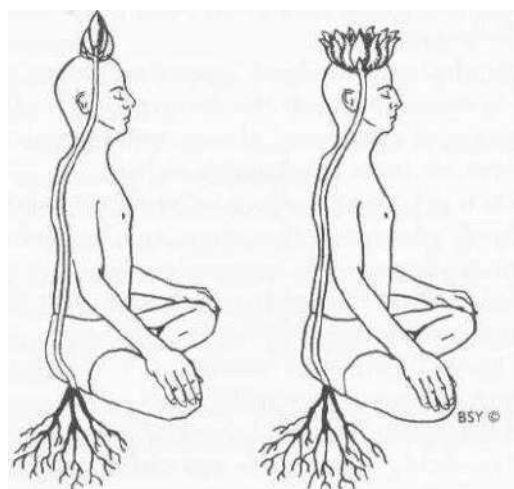
La geometría sagrada, en su esencia, sugiere que hay un orden cósmico que subyace en todo el universo, una inteligencia superior que guía la creación y la evolución de todas las formas de vida. Cuando observamos una flor y vemos cómo sus pétalos siguen patrones matemáticos precisos, nos recuerda que la belleza y la perfección en la naturaleza son un reflejo de esta inteligencia superior.

La Flor de la Vida también se asocia con la creación y la energía divina en muchas tradiciones espirituales. Se cree que este patrón representa el proceso de la creación y la expansión del universo, desde un solo punto de origen hasta la diversidad infinita de formas y expresiones de vida. Es un símbolo que nos conecta con el acto mismo de la creación y con la chispa divina que reside en cada ser.



En meditación y prácticas espirituales, la contemplación de la Flor de la Vida se convierte en una puerta hacia la conciencia superior. Se cree que este patrón geométrico puede ayudarnos a conectarnos con nuestra propia divinidad interior y con la conciencia universal. Al centrarnos en sus formas y proporciones, podemos experimentar una sensación de unidad con el cosmos y una comprensión más profunda de nuestro propósito en la vida.

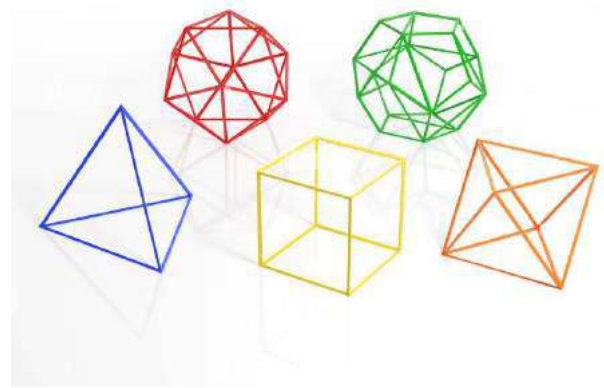
La profundidad espiritual de la Flor de la Vida nos invita a reflexionar sobre nuestra propia relación con el universo y a reconocer la belleza y la armonía que yacen en el corazón de toda la creación. A través de su simbolismo y su presencia en la naturaleza, nos recuerda que estamos inmersos en un cosmos ordenado y armónico, y que somos parte integral de este gran misterio de la vida.



Capítulo 4: Los Sólidos Platónicos en la Naturaleza

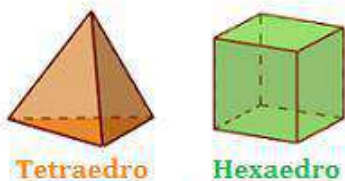
Introducción a los Sólidos Platónicos

Los sólidos platónicos, a menudo considerados las formas geométricas más perfectas y armoniosas, son un conjunto especial de cinco poliedros tridimensionales que han cautivado a matemáticos, filósofos y pensadores a lo largo de la historia. Cada uno de estos sólidos tiene características únicas que los hacen especialmente notables y que los relacionan de manera profunda con la naturaleza y la comprensión de nuestro mundo.



Los cinco sólidos platónicos son:

- a. Tetraedro: El tetraedro es el más simple de los sólidos platónicos y consta de cuatro caras triangulares idénticas. Cada vértice está conectado con otros tres, y su forma se asemeja a una pirámide de base triangular. Este sólido se asocia a menudo con el elemento fuego debido a su naturaleza aguda y puntiaguda.
- b. Hexaedro (Cubo): El hexaedro, o cubo, es el sólido platónico más conocido y se compone de seis caras cuadradas iguales. Sus lados son perfectamente regulares, y cada vértice está conectado con otros tres. El cubo se relaciona con el elemento tierra debido a su estabilidad y solidez.

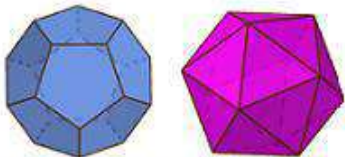


Tetraedro

Hexaedro



Octaedro



Dodecaedro

Icosaedro

- c. Octaedro: El octaedro tiene ocho caras triangulares idénticas, y cada vértice está conectado con otros cuatro. Es un sólido elegante que se asemeja a dos pirámides de base triangular superpuestas. Se asocia comúnmente con el elemento aire debido a su ligereza y equilibrio.

- d. Dodecaedro: El dodecaedro es un sólido con doce caras pentagonales idénticas. Cada vértice está conectado con otros tres. Su estructura es especialmente intrigante debido a la rareza de las formas pentagonales en la naturaleza. El dodecaedro se ha relacionado con el elemento éter o el universo.

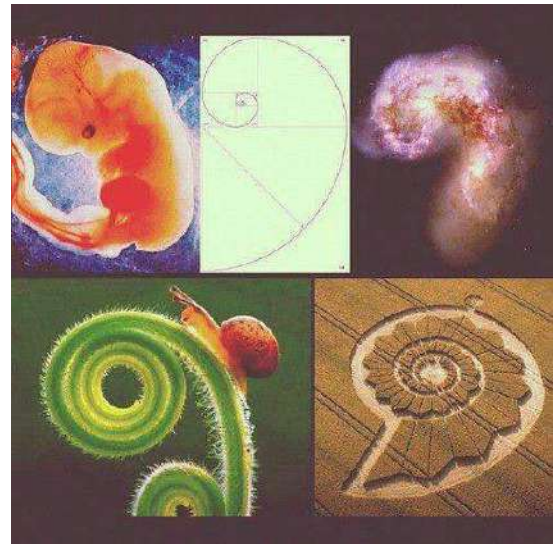
- e. Icosaedro: El icosaedro consta de veinte caras triangulares idénticas, y cada vértice está conectado con otros cinco. Su apariencia es similar a una esfera facetada. Este sólido se ha asociado con el elemento agua debido a su fluidez y su capacidad para llenar el espacio de manera eficiente.

Estos sólidos platónicos no solo son notables por su perfección geométrica, sino también por su presencia en la naturaleza y en diversos aspectos de la vida humana. Desde la cristalización de minerales hasta la organización celular en los seres vivos, estos sólidos trascienden las fronteras de la matemática y la filosofía para revelar su profunda interconexión con el mundo que nos rodea. En los siguientes puntos, exploraremos cómo estos sólidos se manifiestan en la naturaleza y cómo influyen en nuestra comprensión de la realidad.

Sólidos Platónicos en la Biología

La presencia de los sólidos platónicos en la naturaleza no se limita al reino mineral, sino que se extiende al mundo biológico de una manera fascinante. La geometría sagrada que subyace en estos sólidos se manifiesta en la forma en que las células se organizan en los seres vivos, lo que añade una capa adicional de misterio y belleza a la vida en la Tierra.

Patrones Celulares: En la biología, una de las manifestaciones más notables de los sólidos platónicos es la disposición celular en ciertas estructuras biológicas. Por ejemplo, la estructura del tejido pulmonar y algunos tipos de tejido óseo exhiben patrones de organización que se asemejan al hexaedro o cubo platónico. En estos casos, las células se disponen de manera regular en un patrón cúbico, lo que contribuye a la eficiencia funcional de estos tejidos.





Ejemplos en la Naturaleza: Además, la presencia de los sólidos platónicos se puede observar en la forma en que crecen los cristales en minerales biológicos, como el carbonato de calcio en conchas de organismos marinos. Estos cristales pueden formar estructuras hexagonales y pentagonales que se asemejan al icosaedro y el dodecaedro.

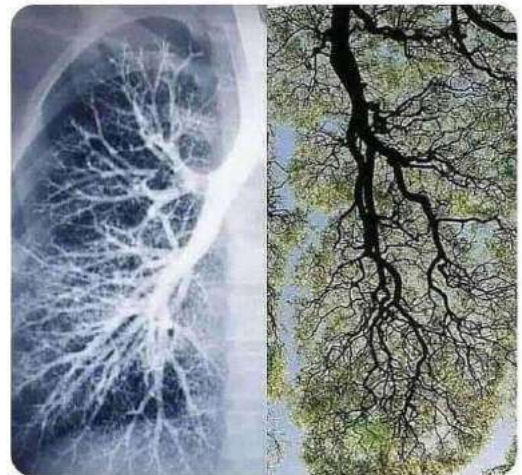
La presencia de la geometría sagrada en la biología no se limita a la anatomía y la estructura celular. También se ha estudiado cómo ciertas estructuras biológicas, como las colmenas de abejas, siguen patrones geométricos regulares que se relacionan con los sólidos platónicos.

Significado y Simbolismo: La presencia de los sólidos platónicos en la biología plantea preguntas intrigantes sobre el significado de esta geometría en la vida misma.

Algunos investigadores y pensadores han especulado sobre si esta simetría geométrica desempeña un papel en la eficiencia funcional de los sistemas biológicos o si hay un significado más profundo en la presencia de estas formas en la vida.

Todo es uno, todo es parte de los mismo, viene de la misma fuente, del mismo creador, somos un fractal de la fuente, el gran arquitecto.

CUANDO LA CREACIÓN TE
MUESTRA QUE PARA RESPIRAR
DIOS HIZO LO MISMO.



La Importancia Filosófica de los Sólidos Platónicos

La presencia de los sólidos platónicos en la naturaleza no solo tiene implicaciones científicas, sino que también ha intrigado a filósofos y pensadores a lo largo de la historia. Estas formas geométricas perfectas, descritas por el filósofo griego Platón, han sido consideradas como las formas fundamentales del mundo físico y han llevado a reflexiones profundas sobre la naturaleza de la realidad.

Platón y la Teoría de las Ideas: Platón, en su obra "La República," introdujo la noción de las "Ideas" o "Formas," que son realidades abstractas y perfectas que existen más allá del mundo material. Según Platón, el mundo que percibimos con nuestros sentidos es una mera sombra o copia imperfecta de estas Ideas. Los sólidos platónicos fueron considerados ejemplos paradigmáticos de estas Ideas.



Los sólidos platónicos son notables por su simetría y perfección geométrica. Sus caras, aristas y vértices están en proporciones precisas y armónicas, lo que los convierte en ejemplos de la búsqueda humana de la belleza y la armonía en el mundo. Esta simetría perfecta se ha considerado como una manifestación de la perfección divina y ha influido en la estética y el pensamiento filosófico a lo largo de los siglos.

La presencia de los sólidos platónicos en la naturaleza también ha llevado a debates filosóficos en la filosofía de la ciencia. ¿Por qué estas formas geométricas perfectas se manifiestan en el mundo natural? ¿Hay una razón detrás de esta conexión entre la geometría y la realidad? Estas son preguntas que han intrigado a filósofos y científicos por igual.

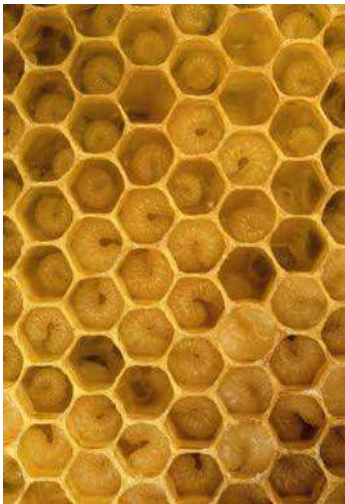
La geometría sagrada de los sólidos platónicos también ha sido adoptada por muchas tradiciones espirituales y metafísicas. Se cree que estas formas geométricas encarnan principios universales y divinos que conectan la mente humana con una realidad trascendental. La contemplación de los sólidos platónicos se ha utilizado como una vía para la meditación, la exploración espiritual y la búsqueda de la verdad.

Te invito a leer este relato... lee mientras imagina que estas allí observando...

Imagina encontrarte en un antiguo jardín lleno de exuberantes plantas y flores en plena floración. Mientras te adentras en este oasis de la naturaleza, tus ojos son atraídos hacia la perfección geométrica que parece emerger de cada rincón. Los patrones simétricos y regulares que observas te llenan de un profundo sentido de asombro y admiración.

En este entorno, te encuentras con una serie de sólidos platónicos. Quizás sea un cristal de pirita, cuyas caras triangulares reflejan la luz del sol de manera perfecta, o una drusa de cuarzo que revela la elegancia de un hexaedro. En medio de la abundante vegetación, te das cuenta de que estas formas geométricas son ejemplos palpables de perfección en la naturaleza.

Te detienes a contemplar estas estructuras, y tu mente comienza a divagar. Reflexionas sobre cómo los sólidos platónicos, con su simetría y regularidad, han sido considerados desde hace siglos como ejemplos supremos de belleza geométrica en el mundo natural. La armonía de estas formas perfectas parece resonar con una profundidad que trasciende lo puramente visual.



Recuerdas cómo estos sólidos han influido en el pensamiento humano a lo largo de la historia. Desde la antigua Grecia hasta la era moderna, estos patrones geométricos han sido fuentes de inspiración para artistas, arquitectos y filósofos por igual. Las columnas de los templos griegos, construidas con proporciones basadas en los sólidos platónicos, te vienen a la mente como un ejemplo tangible de su impacto en la arquitectura y el arte.

Mientras exploras más a fondo este entorno natural, te das cuenta de que los sólidos platónicos no son meras formas geométricas, sino símbolos de la perfección y la armonía que la naturaleza encarna. Observas cómo estos patrones se manifiestan en la disposición de las hojas en las plantas, en la estructura de los cristales y en la organización de las células en los seres vivos.

Te sientes conectado con una profunda verdad: la naturaleza misma está imbuida de geometría sagrada. La belleza y la armonía que encuentras en estos sólidos platónicos no son solo una coincidencia, sino una expresión de la profunda relación entre las matemáticas y la realidad que te rodea.

En ese momento, comprendes que esta conexión entre la geometría y la naturaleza es una invitación a explorar más a fondo la belleza y la perfección que existen en el mundo. Te sientes inspirado a investigar cómo esta comprensión de los sólidos platónicos puede enriquecer tu propia apreciación de la geometría sagrada y su significado en la búsqueda de la armonía en la vida.

www.nicoayun.cl

Instagram-Facebook-Youtube | Geometria Sagrada Planetaria |

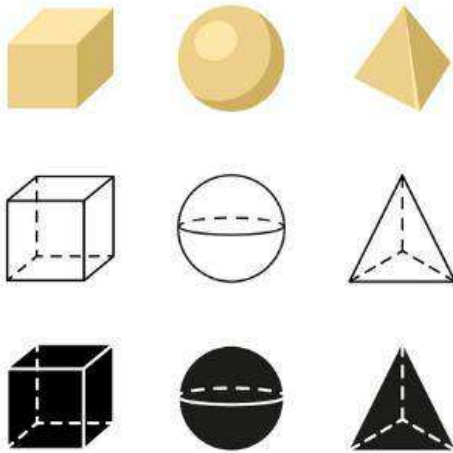
cotidiana. La influencia de estos sólidos en tu pensamiento sobre la belleza y la armonía en el mundo se ha vuelto más profunda y significativa que nunca antes



Capítulo 5: Geometría Sagrada y la Sanación Natural

Sanación Basada en la Geometría Sagrada

La sanación basada en la geometría sagrada es una práctica que encuentra su raíz en la creencia de que ciertas formas geométricas y patrones son intrínsecamente sagrados y tienen un impacto profundo en la salud y el bienestar de las personas. En esta exploración, adentrémonos más en este fascinante mundo:



La geometría sagrada es un sistema que utiliza patrones geométricos fundamentales como el círculo, el triángulo, el cuadrado y la espiral, entre otros, como herramientas de sanación. Estas formas se consideran sagradas porque se encuentran en toda la naturaleza y se cree que son la clave para comprender la estructura subyacente del universo.

En esta práctica, se considera que cada forma geométrica es un arquetipo que encierra un significado y una energía específicos. Por ejemplo, el círculo se asocia comúnmente con la unidad y la totalidad, el triángulo con la armonía y el equilibrio, y la espiral con la transformación y el crecimiento.

Un aspecto fundamental de la sanación basada en la geometría sagrada es la intención. Cuando se utiliza una forma geométrica en un contexto de sanación, se infunde con una intención específica. Por ejemplo, la creación de un mandala con un patrón geométrico puede estar diseñada para promover la paz interior o la curación física.

Además de las formas geométricas básicas, se incorporan símbolos y signos específicos en la práctica de la geometría sagrada. Estos símbolos a menudo tienen raíces en diversas tradiciones espirituales y culturales y se utilizan para amplificar la intención y el poder de la sanación.

En muchos casos, la sanación basada en la geometría sagrada se integra con elementos naturales como piedras, cristales, plantas y agua. Estos elementos se seleccionan cuidadosamente por sus propiedades energéticas y su capacidad para amplificar o canalizar la energía de la geometría sagrada.



Las personas que practican la sanación basada en la geometría sagrada a menudo informan una mejora en su bienestar general. Esto puede manifestarse como una sensación de calma, reducción del estrés, claridad mental o incluso mejoras en la salud física.

La sanación basada en la geometría sagrada es una disciplina que abraza la creencia en que los elementos naturales, como piedras, cristales, plantas y minerales, son portadores de energía y significado. Aquí, exploraremos cómo estos elementos se entrelazan con la geometría sagrada para crear un enfoque holístico de sanación y bienestar:

Las piedras y los cristales se han utilizado durante siglos por sus propiedades energéticas. Cada tipo de piedra tiene sus propias cualidades únicas y se asocia con chakras específicos o aspectos de la vida. Por ejemplo, el cuarzo transparente se usa para amplificar la energía y la claridad, mientras que la amatista se considera útil para la paz y la intuición.

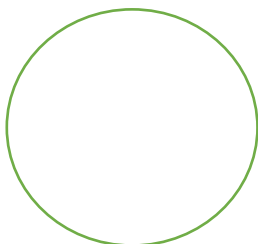
El agua se considera un elemento de purificación y transformación en muchas tradiciones espirituales. Los patrones geométricos se pueden crear en el agua mediante la disposición de piedras, conchas u otros objetos. Esto se asemeja a los rituales de "carga de agua" en los que el agua se infunde con energía positiva y se utiliza para limpiar y revitalizar.



Estos elementos naturales se integran en rituales y ceremonias de sanación que involucran la geometría sagrada. Los practicantes a menudo crean mandalas, laberintos o patrones geométricos en el suelo y luego colocan los elementos naturales en lugares específicos dentro de estos patrones.

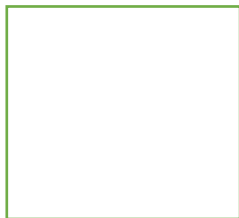
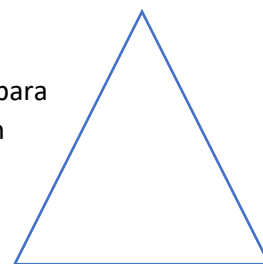
Sanación basada en la geometría sagrada

La geometría sagrada es una disciplina que reconoce la profunda influencia de las formas geométricas en la sanación natural y el bienestar. Cada forma geométrica se considera un arquetipo que lleva consigo significados y energías específicas. A continuación, profundizaremos en cómo estas formas se utilizan en el contexto de la sanación:



El círculo es una de las formas geométricas más fundamentales y se asocia comúnmente con la totalidad y la unidad. En la sanación basada en la geometría sagrada, el círculo se utiliza para crear un espacio seguro y armonioso. Los practicantes pueden reunirse en círculo para compartir energía y curación, o pueden trazar círculos con piedras o tizas en el suelo para crear un espacio sagrado.

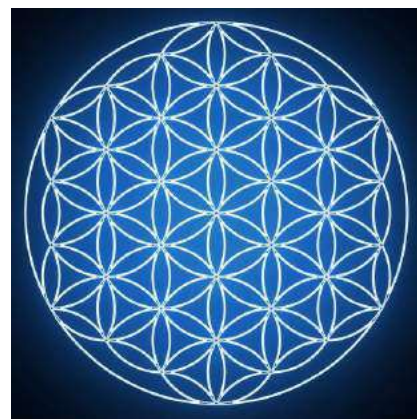
El triángulo es una forma que sugiere equilibrio y estabilidad. Se utiliza en la sanación para ayudar a equilibrar las energías dentro del cuerpo y la mente. Los triángulos se pueden dibujar o visualizar alrededor de una persona para ayudar en la meditación y la armonización de los chakras.



El cuadrado representa la base sólida y la estructura. En la sanación, se utiliza para establecer una base sólida para la curación. Por ejemplo, se pueden colocar cristales en un patrón cuadrado alrededor de una persona para anclar la energía y proporcionar una sensación de seguridad.

La espiral es una forma que evoca la idea de transformación y crecimiento continuo. Se utiliza en la sanación para ayudar a las personas a liberar viejos patrones y abrazar nuevas posibilidades. Los laberintos espirales se caminan o se dibujan para representar un viaje de autodescubrimiento y transformación.

Además de las formas básicas, los símbolos específicos se utilizan en la geometría sagrada. Estos pueden incluir el pentagrama, la flor de la vida, el árbol de la vida y otros símbolos con significados profundos en diversas tradiciones espirituales.



La Visualización y la Meditación: En la sanación basada en la geometría sagrada, la visualización y la meditación desempeñan un papel crucial. Las personas pueden visualizar estas formas y símbolos en sus mentes para conectarse con sus energías. Esta práctica puede ayudar a equilibrar los chakras, liberar bloqueos emocionales y promover la claridad mental.

A través de la visualización, la meditación y la disposición consciente de formas, se busca restaurar la armonía y la salud en todos los niveles de la existencia humana. Las formas geométricas se convierten en puertas de entrada para explorar la conexión entre el individuo y el cosmos, y para fomentar la curación y el crecimiento espiritual.



Efectos en la Salud y el Bienestar utilizando la Geometría Sagrada

Las prácticas de sanación basadas en geometría sagrada tienen el potencial de impactar positivamente en la salud y el bienestar de las personas en múltiples niveles. A continuación, profundizamos en cómo estas prácticas pueden contribuir al equilibrio y la armonía en la vida de quienes las adoptan:



Uno de los efectos más notables de las prácticas de geometría sagrada es la reducción del estrés. La meditación y la visualización de patrones geométricos pueden inducir un estado de relajación profunda.

Al enfocarse en estas formas armoniosas y simétricas, las personas pueden liberar tensiones y preocupaciones, lo que conduce a una sensación de calma y tranquilidad.

Trabajar con formas geométricas en meditación o contemplación puede aumentar la claridad mental y la concentración. Algunas formas, como el círculo, se asocian con la totalidad y la unidad, lo que puede ayudar a las personas a ver los problemas desde una perspectiva más amplia y a tomar decisiones más informadas.

Si bien la sanación basada en geometría sagrada no reemplaza la atención médica convencional, puede complementarla. Se cree que la armonización de la energía a través de patrones geométricos puede contribuir al proceso de curación física. Algunas personas utilizan mandalas y patrones geométricos en combinación con terapias médicas para acelerar la recuperación.

La geometría sagrada también puede ayudar a equilibrar las emociones. Diferentes formas geométricas se asocian con diferentes estados emocionales, y trabajar con estas formas puede ayudar a las personas a explorar y gestionar sus emociones de manera más efectiva.

Para algunas personas, las prácticas de geometría sagrada profundizan su conexión espiritual y su sentido de propósito en la vida. La contemplación de patrones geométricos puede abrir puertas a la exploración espiritual y la expansión de la conciencia.



La geometría sagrada a menudo se utiliza como una herramienta para la autoexploración y el desarrollo personal. Al comprender las formas y patrones que resuenan con uno mismo, las personas pueden sentirse más auténticas y alineadas con sus verdaderos propósitos y deseos.

Capítulo 6: Prácticas y Ejercicios Basados en la Naturaleza con Geometría Sagrada

Incorporar la geometría sagrada en prácticas y ejercicios inspirados en la naturaleza puede ser una experiencia profundamente enriquecedora y transformadora. Aquí te proporciono ejercicios que involucran la observación de la naturaleza y la creación de arte geométrico inspirado en los patrones naturales:

Sal al aire libre, preferiblemente en un entorno natural como un parque o bosque. Observa detenidamente la naturaleza que te rodea: hojas, flores, conchas, piedras, ramas, etc. Recolecta varios elementos naturales que te llamen la atención. Luego, siéntate en un lugar tranquilo y crea un mandala con los elementos recogidos. Colócalos en patrones geométricos, como círculos concéntricos, espirales o hexágonos. Mientras lo haces, reflexiona sobre la belleza y la armonía de la naturaleza.



Pintura de Patrones Naturales: Lleva contigo un cuaderno de dibujo, lápices de colores o acuarelas y dirígete a un entorno natural que te inspire. Elige un patrón geométrico que te llame la atención, como las espirales de las plantas o los patrones de las alas de una mariposa. Observa detenidamente estos patrones y luego intenta recrearlos en tu cuaderno de dibujo. La práctica de dibujar estos patrones te ayudará a conectarte más profundamente con la geometría en la naturaleza.

Selecciona un cristal que te atraiga y que tenga una forma geométrica interesante, como un cuarzo con forma de pirámide o una amatista con forma de geoda. Siéntate en un lugar tranquilo y sostén el cristal en tus manos. Cierra los ojos y respira profundamente. Visualiza la geometría del cristal y cómo esta forma se relaciona con la armonía y la sanación. Deja que la energía del cristal te guíe en una meditación profunda.

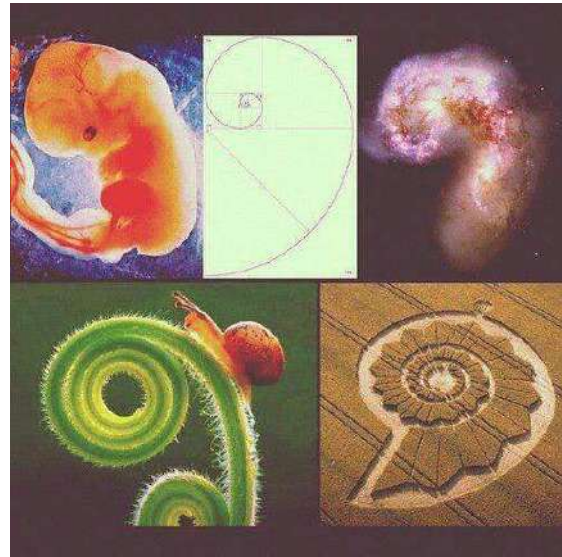
Recuerda que estos ejercicios son oportunidades para profundizar en tu conexión con la geometría sagrada y la naturaleza. Cada práctica puede ayudarte a cultivar una mayor apreciación por los patrones geométricos que se encuentran en el mundo natural y a experimentar la armonía que emana de esta conexión.

Capítulo 7 : Conclusiones y Reflexiones: La Geometría Sagrada como un Regalo de la Naturaleza

La geometría sagrada, como hemos explorado a lo largo de este libro, es mucho más que un conjunto de patrones geométricos. Es una manifestación de la belleza y la sabiduría inherentes a la naturaleza, un regalo que la Tierra nos ofrece para explorar, comprender y apreciar. En estas conclusiones y reflexiones finales, destacaremos cómo la geometría sagrada es un vínculo profundo entre la mente humana y el mundo natural, y cómo su comprensión puede llevar a una mayor conexión con el mundo que nos rodea.

La geometría sagrada es un lenguaje universal que trasciende las barreras culturales y lingüísticas. Se encuentra en todas partes en la naturaleza, desde los patrones de las hojas y las conchas hasta las estructuras cristalinas y las proporciones áureas de las flores. Al comprender este lenguaje, nos conectamos con un conocimiento antiguo y universal que ha sido apreciado por diversas culturas a lo largo de la historia.

Los patrones geométricos que observamos en la naturaleza son manifestaciones de la armonía y la perfección que subyacen en el mundo natural. Cada espiral, fractal o forma geométrica nos recuerda la belleza y la precisión con las que la naturaleza opera. Al reconocer esta armonía, nos volvemos más conscientes de la interconexión de todas las formas de vida en la Tierra.



La geometría sagrada también sirve como un puente entre lo visible y lo invisible. Al observar patrones geométricos en la naturaleza, estamos viendo manifestaciones de principios universales que no siempre son evidentes a simple vista. Esto nos invita a explorar dimensiones más profundas de la realidad y a considerar la posibilidad de que la geometría sagrada sea un reflejo de una inteligencia superior.

La comprensión y la práctica de la geometría sagrada pueden llevar a una mayor conexión con la naturaleza y a un sentido de sanación personal y colectiva. Al alinear nuestra energía con los patrones geométricos de la naturaleza, podemos encontrar equilibrio y armonía en nuestras vidas.

Para muchos, la geometría sagrada se convierte en un camino hacia la espiritualidad y la búsqueda de significado en el mundo. La contemplación de patrones geométricos en la meditación o la creación de arte basado en la geometría sagrada pueden llevar a experiencias profundamente espirituales y místicas.



Agradecimientos e invitaciones

En este viaje a través de las maravillas de la geometría sagrada y su profunda conexión con la naturaleza, hemos explorado patrones que trascienden las fronteras de la realidad física. Hemos contemplado la belleza intrínseca de las formas geométricas presentes en las hojas, las flores, los minerales y el cosmos, y hemos comenzado a comprender cómo estos patrones reflejan la sabiduría y la armonía de la naturaleza.

A medida que concluimos este eBook, queremos agradecerte por haber compartido este viaje con nosotros. La geometría sagrada es un regalo que la naturaleza nos ofrece, un tesoro de conocimiento y belleza que nos invita a profundizar en nuestra conexión con el mundo natural y nuestro yo interior.

Te animamos a seguir explorando este fascinante tema. Observa con nuevos ojos los patrones que te rodean en la naturaleza y considera cómo se relacionan con la geometría sagrada. Experimenta la belleza y la armonía que emanan de estos patrones y reflexiona sobre su significado en tu vida.

La geometría sagrada puede ser un camino hacia una mayor espiritualidad, una conexión más profunda con la naturaleza y una comprensión más completa de tu lugar en el universo. Te invitamos a continuar tu búsqueda, a meditar sobre las formas geométricas, a crear arte inspirado en la geometría sagrada y a explorar cómo esta sabiduría ancestral puede enriquecer tu vida.

Recuerda siempre que la naturaleza es una fuente inagotable de inspiración y sabiduría. En cada hoja, en cada pétalo de flor y en cada rincón del cosmos, encontrarás la geometría sagrada como un recordatorio de la belleza y la perfección que subyacen en todo lo que nos rodea.

Gracias por unirse a nosotros en este viaje de descubrimiento y conexión. Que tu camino hacia una mayor armonía con la naturaleza y contigo mismo esté lleno de asombro y gratitud.

¡Sigue explorando, sigue aprendiendo y sigue conectando con la geometría sagrada en la naturaleza!

Con gratitud y admiración,

Nico ayun

Creador Geometría Sagrada Planetaria.



NICO AYUN